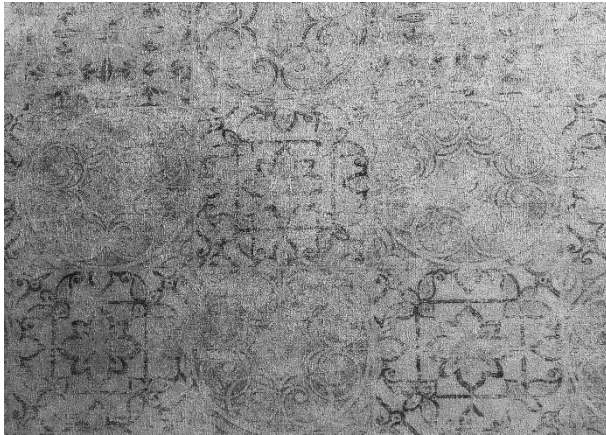




## I modelli e l'antropologo



*PREPARATA DA: Artemisszio Foundation*

## TAGS (3 categorizzazioni)

Questa attività si concentra su una delle 3 fasi del metodo o affronta una sfida trasversale che le facilitatrici	Fase del metodo	Decentramento	Scoperta dei quadri di riferimento dell'altra persona	Negoziazione
	Sfida trattata		X	

## Descrizione

Si tratta di una catena di attività con l'obiettivo di portare il gruppo a capire che per conoscere il quadro di riferimento dell'altra persona non devono necessariamente imparare a riconoscere e considerare tutte le culture immaginabili, ma devono piuttosto lavorare come un antropologo: usare la loro osservazione, fare domande, contestualizzare, creare teorie e vedere come funzionano per capire la prospettiva dell'altra persona.

## Info rapide

TEMPO	DIMENSIONE DEL GRUPPO	LIVELLO DI FACILITAZIONE	ZONA DI COMFORT	MATERIALI
40-60 min	20	intermedia	impegnativo	Carta, penna,



				strumenti di proiezione, link del video breve, immagine, proiettore.
--	--	--	--	--

## Istruzioni Step By Step

### Fase 1.

#### Introduzione:

Cosa fanno gli antropologi? Osservano, pongono domande, cercano modelli e, sulla base di questi, creano teorie. La ricerca di modelli può aiutarci a comprendere i riferimenti culturali delle altre persone.

"L'essere umano è un animale sospeso in una rete di significati che egli stesso ha tessuto" (Clifford Geertz, Interpretazione delle culture). La rete è creata da modelli. I modelli sono regolarità che creano un comportamento collettivo strutturato nel tempo e nello spazio. Queste irregolarità parlano del contesto socio-politico-culturale che dobbiamo comprendere se vogliamo sapere qual è il significato dell'evento per il partecipante.

### Fase 2.

Dopo una breve introduzione dell'attività, chiedete ai partecipanti di cercare degli modelli nel breve video. Chiedete loro di scrivere ciò che osservano. Proiettate il video.

[https://www.youtube.com/watch?v=E2X\\_sd31z94](https://www.youtube.com/watch?v=E2X_sd31z94)

Dopo la proiezione potete formare delle coppie e chiedere di discutere le loro scoperte o di discutere in plenaria delle osservazioni. Alla fine, cercate di definire collettivamente che cos'è un modello (vedi sopra).

### Fase 3.

Mostrate un'immagine/video che presenti qualcosa che non è conosciuto o abituale nella vita quotidiana dei partecipanti, come questo:

Proponete loro una serie di domande da analizzare a coppie o in piccoli gruppi.

- Cosa avreste bisogno di sapere?
- Quali domande fareste?
- Quali modelli cerchereste?





- Quali ipotesi potreste formulare?

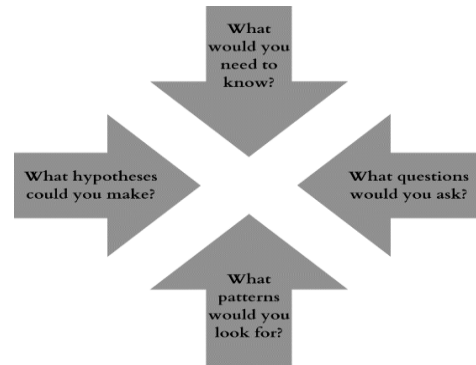
Potete anche visualizzare queste domande in questa forma →

#### *Fase 4.*

Chiedete ai partecipanti di condividere le loro scoperte. Cercate di svelare i possibili significati culturali che si celano dietro l'azione nell'immagine/video.

#### *Fase 5.*

Queste attività hanno lo scopo di introdurre il lavoro di analisi del caso. È stato previsto di fare una prova sulla domanda 6, con le stesse domande utilizzate per l'immagine.



## Suggerimenti per la facilitazione

La lettura del saggio di Clifford Geertz "Thick Description" potrebbe essere utile per facilitare questa attività.

Fare anche qualche ricerca sul contesto culturale che si presenta nell'immagine. In questo caso particolare, ad esempio, un riferimento al lavoro di Evans-Pritchard sugli Azande può essere un buon riferimento etnografico. Per un accesso più rapido: [https://www.dailymail.co.uk/travel/travel\\_news/article-3588674/The-fascinating-tribe-uses-cow-urine-showers-ash-dung-fires-smearred-skin-fight-infection.html](https://www.dailymail.co.uk/travel/travel_news/article-3588674/The-fascinating-tribe-uses-cow-urine-showers-ash-dung-fires-smearred-skin-fight-infection.html)

## Risorse (Chi ha inventato questa attività o chi l'ha ispirata)

L'attività è stata inventata da Diana Szántó, ispirata da una presentazione di Chris Corrigan sul quadro Cynevin, durante la conferenza 2020 Megaphone.